

AB ÜYESİ ÜLKELERDE YÖNETİŞİMİN SÜRDÜRÜLEBİLİR KALKINMA ÜZERİNDEKİ ETKİSİ: PANEL VERİ ANALİZİ

THE EFFECTS OF GOVERNANCE ON SUSTAINABLE DEVELOPMENT IN THE EU MEMBER COUNTRIES: PANEL DATA ANALYSIS

Yrd. Doç. Dr. Taner GÜNEY¹

ÖZ

İktisat bilimi açısından zaten kıt olan bugünkü kaynakların, bugünkü toplum tüketimi nedeniyle gelecekteki dünyada daha da kıt hale getirilmemesi için güçlü bir otorite, ortak bir akıl ve çok yönlü bir planlama gerekir. Yönetişim sürdürülebilir kalkınma ihtiyaç duyduğu çok yönlü planlamayı yapabilecek otoriteye ve ortakla akla sahip bir kavramdır. 1996-2012 dönemini kapsayan panel veri yöntemi ile elde edilen tahmin sonuçlarına göre, AB üyesi ülkelerde, yönetim sürdürülebilir kalkınma üzerinde pozitif yönlü ve oldukça anlamlı bir etkiye sahiptir. Diğer bir deyişle yönetim düzeyi yükseldikçe sürdürülebilir kalkınma düzeyi yükselmektedir. Dolayısıyla bugün kıt olan kaynakların gelecekte daha da kıt olmasının önüne geçmek için AB üyesi ülkelerin yönetim düzeylerini yükseltmesi gerekmektedir.

Anahtar Kelimeler: Sürdürülebilir Kalkınma, Yönetişim, Refah, Panel Veri.

Jel Kodları: Q01, G30, I30, C30.

ABSTRACT

The resources are already scarce today in terms of economics and hence it is a need to have a powerful authority, a common sense and a versatile planning to avoid to be made in the future even scarcer because of today's consumption society. Governance is a concept that has an authority and a common mind to make a multi-faceted planning that sustainable development needs. In EU countries, governance has a positive and highly significant effect on sustainable development according to the estimation results obtained by the panel data method covering the period of 1996-2012. In other words, the higher governance level is the higher level of sustainable development has. Thus, the EU countries should raise their levels of governance in order to avoid making scarcer of today's scarce recourses in the future.

Keywords: Sustainable Development, Governance, Welfare, Panel Data.

Jel Codes: Q01, G30, I30, C30.

1. GİRİŞ

Brundtland Raporu olarak da bilinen ve World Commission on Environment and Development (WCED, 1987) komisyonu tarafından hazırlanan *Our Common Future* raporunda tanımlanan sürdürülebilir kalkınma, yönetim ile oldukça ilişkilidir. Rapora göre sürdürülebilir kalkınma, gelecek kuşakların kendi gereksinmelerini karşılama yeteneğinden mahrum bırakmamak için, bugünkü kaynak kullanımının gelecekteki kaynak kullanımına en az zarar verir düzeyde olmasını gerektirmektedir (Güney, 2014). Brundtland Raporu'nda tanımlanan sürdürülebilir kalkınmanın kastettiği "gelecek nesiller" insan hayatı için oldukça uzun bir

¹ Karamanoğlu Mehmetbey Üniversitesi, İktisadi ve İdari Bilimler Fakültesi, İktisat Bölümü, tanerguney@kmu.edu.tr

zamanı kastedmektedir. Bu yüzden gelecek nesillerin kendi gereksinmelerini karşılama yeteneğinden mahrum bırakmayacak düzeydeki bir kaynak kullanımı ancak ekosistemin yani çevrenin çok uzun süre korunması ile mümkündür (Parkin, 2010). O halde toplum tüketim ihtiyacının karşılanmasında kullanılacak mal ve hizmetleri üretirken, çevreye en az verir biçimde üretim yapılmalıdır. Fakat hem nüfusun durmadan artması hem de tüketimin neden olduğu çevre kirliliği, bugünkü çevrenin korunmasını gün geçtikçe zorlaştırmaktadır. Sosyal, ekonomik ve çevresel değişkenlerin faaliyetleri ayrı ayrı ele alındığında, her birinden üretilen sonuçların, uzun vadede diğer bir değişken için sorun teşkil ettiği bilinmektedir. Örneğin, 1960'ta 3 milyar olan dünya nüfusu günümüzde 7,2 milyarı bulmuştur. Diğer bir deyişle dünya nüfusu 1960'tan 2015'e gelinceye kadar 2 kattan fazla artmıştır. Bu artışın dünya üzerindeki ormanlar, ekili tarım arazileri, temiz içme suyu gibi değişkenler üzerinde olumsuz etki edeceği açıktır. Diğer yandan, Dünya Bankasının (WB) hazırladığı Health Nutrition and Population Statistics (HNP)'e göre, 2050 yılına gelindiğinde dünya nüfusunun 9 milyarı aşacağı tahmin edilmektedir. Dolayısıyla ormanların, ekili tarım arazilerinin, temiz içme suyunun daha fazla korunmaya ihtiyacı olacaktır (Liddle, 2014). Bu nedenle bu çalışmada ekonomik kalkınmanın sürdürülebilirliği ile yakından ilişkili olduğu düşünülen yönetişimin, sürdürülebilir kalkınma ile ilişkisi ele alınmıştır.

Literatürde yolsuzluğun ekonomik büyüme ve kalkınma üzerindeki etkisi çokça incelenmişken (örneğin Meon ve Sekkat, 2005; Welsch, 2004; Ehrlich ve Lui, 1999) yönetişim ile sürdürülebilir kalkınma ilişkisi, AB üyesi ülkeler için incelenmemiştir. Yönetişim ile sürdürülebilir kalkınma ilişkisini Türkiye dâhil, AB üyesi ülkeler için inceleyen bu çalışmada, yönetişim değişkeni bürokratik kalite, hukukun üstünlüğü yolsuzluk, çok seslilik ve hesap verebilirlik, politik istikrar ve şiddet yokluğu ve hükümet etkililiği değişkenlerinden oluşmaktadır. 1996-2012 dönemini kapsayan veriler ile Sıradan En Küçük Kareler (SEKK) yöntemiyle analiz yapılmıştır. Analiz sonuçlarına göre yönetişim ile sürdürülebilir kalkınma arasında, pozitif yönlü ve istatistiksel olarak oldukça anlamlı bir ilişki vardır. Buna göre, Türkiye dâhil AB üyesi ülkelerde yönetişim düzeyi yükseldiğinde sürdürülebilir kalkınma düzeyi de yükselmektedir. Diğer yandan, AB üyesi ülkelerde nüfus artış hızı sürdürülebilir kalkınmayı pozitif yönde etkilemektedir. Diğer bir deyişle nüfus artışı hızlandıkça, AB üyesi ülkelerin sürdürülebilir kalkınma düzeyi yükselmektedir. Bu nedenle bu ülkelerin nüfus artışını hızlandırması kalkınmanın sürdürülebilirliği açısından önem taşımaktadır.

Bu çalışmanın bölümleri şöyle organize edilmiştir. İkinci bölümde yönetişim ile sürdürülebilir kalkınma ilişkisi için teorik bir çerçeve oluşturulmuştur. Çalışmanın üçüncü bölümünde ilgili literatür yer almaktadır. Dördüncü bölümde yer alan yöntem ve veri seti anlatımının ardından, beşinci bölümde yönetişim ile sürdürülebilir kalkınma düzeyi ilişkisini gösteren analiz sonuçlarına yer verilmektedir. Altıncı bölümde ise sonuç kısmı yer almaktadır.

2. YÖNETİŞİM ve SÜRDÜRÜLEBİLİR KALKINMA

Sürdürülebilir bir kalkınma için, planlanan hedeflere ulaşmayı sağlayabilecek ortak bir akıl ve bu ortak akıl ile üretilen bir organizasyonun varlığı büyük önem taşımaktadır. Sürdürülebilir kalkınma ile ilişkisi yine 1980'lerle birlikte başlayan yönetişim kavramı, kalkınmanın sürdürülebilirliği hedefine ulaşılması için gerekli olan planlama ve organizasyon ortak aklına sahiptir. Yapılan tanımlamalarda henüz ortak bir uzlaşma sağlanamamış (Kaufmann vd., 2010:3) olsa da, Plumptre ve Graham (1992:2)'a göre yönetişim, ulaşılması amaçlanan hedefler için bir yol gösterici, kontrol edici ve yönetici olma görevini üstlenir. Bu nedenle, sürdürülebilir kalkınmanın planlanması ve istenen hedeflere

ulaşılması için yapılacak organizasyonların yürütülmesi (Keefe 2004:3), yönetim sayesinde başarılabilir. Diğer yandan yönetim kavramı 1980'lerden sonra içeriğini daha da geliştirmiştir. 1980'lerin ikinci yarısından sonra ortaya çıkan "iyi yönetim" kavramı yönetim kavramına etkililik ve etkinlik, kanunların üstünlüğü, katılımcılık, hesap verebilirlik, şeffaflık, insan haklarına saygılılık, yolsuzlukla mücadele, farklılıklara karşı toleranslı olma ve cinsiyet eşitliği gibi özellikleri de katmıştır. İyi yönetim kavramı ile kapsamı daha da genişleyen yönetim, bu nedenle sürdürülebilir kalkınma üzerinde oldukça etkilidir.

Bununla birlikte Griggs vd., (2013:307)'e göre sürdürülebilir kalkınma kavramının 2030 vizyonunda altı evrensel hedefi bulunmaktadır. Bu hedeflerden ilki toplumu oluşturan bireylerin yaşam koşullarının başarılı bir şekilde gelişmesini sağlamaktır. İkinci hedef besin güvenliğinin sürdürülebilir olması, üçüncü hedef su güvenliğinin sürdürülebilir olması, dördüncü hedef temiz enerjinin evrensel boyutta olması ve beşinci hedef ekosistemin sağlıklı ve verimli işleyebilir olmasıdır. Sürdürülebilir kalkınma altıncı ve son hedefi sürdürülebilir bir toplum için gerekli kamusal yönetimin kurulmasını sağlamaktır. Yönetim kavramı başta kamu olmak üzere özel sektör ve sivil toplum kuruluşlarını kapsamaktadır. Bu nedenle, yönetimin önemli bir parçasını oluşturan kamu yönetiminin ve kurumlarının, sürdürülebilir toplumu oluşturmaya odaklanması daha önce sayılan beş hedefin gerçekleştirilebilmesi açısından da önem taşımaktadır. Çünkü sürdürülebilir toplumlar, sayılan bu beş hedefin değerinin farkında olan toplumlardır ve bu nedenle toplumlar sürdürülebilir olma özelliğine sahip olmalıdır. Sürdürülebilir kalkınmanın son hedefi diğer beş hedefi de kapsayacak şekilde tanımlandığından, anlaşılıyor ki toplumlar çevreyi korumak ve kalkınmayı sürekli hale getirmek için öncelikle bu hedeflerin farkında olan ve bu hedefler doğrultusunda çalışan bir yönetime sahip olmalıdır. Böylece toplum ve bireyler eğitim, işsizlik, adil gelir dağılımı, sağlık, barınma şartları, kaynak kullanımı, temiz su, sürdürülebilir çevre gibi hedeflere daha kolay erişilebilecektir.

3. LİTERATÜR

OECD (Ekonomik Kalkınma ve İşbirliği Örgütü) üyesi ülkelerde, yönetimin sürdürülebilir kalkınma üzerindeki etkisini analiz eden Güney (2015), yönetim ile sürdürülebilir kalkınma arasında pozitif yönlü ve oldukça anlamlı bir ilişki olduğunu tespit etmiştir. Diğer bir deyişle ülkelerin yönetim düzeyi yükseldikçe sürdürülebilir kalkınma düzeyi yükselmektedir. Çalışmaya göre, sürdürülebilir kalkınmayı temel alan bir yönetim düzeyine ulaşmak, OECD üyesi ülkelerde, kalkınmanın sürdürülebilirliğine pozitif yönlü katkı yapacaktır. Yönetim ile sürdürülebilir kalkınma arasındaki ilişkiyi inceleyen çalışmalardan biri olan Aidt (2009), yolsuzluğun ekonomiler için "gres" mi yoksa "kum" mu olduğunu analiz etmiştir. Çalışmaya göre, yolsuzluk ekonomik gelişmeye yardım etmemekte, kişi başına refahın azalmasına neden olmaktadır. Diğer bir deyişle yolsuzluk ekonomilerin etkin işlemlerini engelleyen kuma benzemektedir.

Bir diğer çalışmada Dietz ve Neumayer (2007), bir yönetim göstergesi olarak kullanılan kurumsal kalitenin hem doğal kaynak ihracatı hem de sürdürülebilir kalkınma üzerindeki etkisini incelemiştir. Kurumsal kalitenin bürokratik kalite, düşük yolsuzluk düzeyi ve hukukun üstünlüğü değişkenleri ile temsil edildiği çalışmaya göre, yolsuzluğun azalması durumunda sürdürülebilir kalkınma düzeyinin yükselmesini sağlamaktadır. Benzer şekilde Carbonnier vd. (2011), kurumsal kalitenin sürdürülebilir kalkınma üzerindeki etkisini analiz etmiştir. Kurumsal kalite ile temsil edilen yönetim etkili yasama yapabilmek, yargıç bağımsızlığı, yolsuzluk gibi değişkenlerden oluşturulmuştur. Buna göre, kurumsal kalite yani yönetim düzeyinin yükselmesi sürdürülebilir kalkınmayı pozitif yönlü etkilemektedir.

Aidt (2010), yolsuzluk ile sürdürülebilir kalkınma arasındaki ilişkiyi analiz etmek için altı farklı yolsuzluk göstergesi kullanmıştır. Çalışmaya göre, altı yolsuzluk göstergesinin her birinde, yolsuzluk kişi başına sürdürülebilir kalkınma düzeyinin azalmasına neden olmaktadır. Bentzen (2012), Reiter ve Steensma (2010), Mendez ve Sepulveda (2006) ve Mo (2001)'nin çalışmalarında da Aidt (2010)'un bulgularına benzer sonuçlar elde edilmiştir.

Yönetişimin sürdürülebilir kalkınma üzerindeki etkisi teorik çalışmalar tarafından da ortaya konulmuştur. Örneğin, yönetim ile sürdürülebilir kalkınma arasındaki ilişkiyi teorik olarak ele alan çalışmalardan Meadowcroft (2007), yönetişimin sürdürülebilir kalkınma için çalışması ve organizasyoncu görevi üstlenmesi gerektiğini vurgulamıştır. OECD (2002a), OECD (2002b), Saldanha (2004) ve Lennan vd. (2004) ise, sürdürülebilir kalkınmanın toplumun tüm bireyleri tarafından anlaşılması için bir sosyal dönüşüm gerektiği üzerinde durmuştur. Bu çalışmalara göre, yönetim bu büyük sosyal dönüşümde yönlendirici olabilecek bir karaktere sahiptir ve bu rolü üstlenmelidir. Çünkü World Bank (1991) ve DAC-OECD (1993)'in çalışmalarına göre, toplumsal düzenin ve kamu otoritesinden beklentilerin değişmesi, 1980'lerde ortaya çıkan "iyi yönetim" kavramı sayesinde, oldukça hızlanmıştır. Kemp vd. (2005)'e göre ise, çevresel göstergeler ile kurallar arasındaki dengeyi sağlamak için gerekli olan vizyon ve bakış açısı yönetim kavramının bünyesinde bulunmaktadır. Bu nedenle yönetim birimleri sürdürülebilir kalkınmayı destekleyen tüm çabaları teşvik etmenin yanı sıra, sürdürülebilir kalkınma düzeyinin yükseltilmesi için programlama ve politikalar yapmalıdır.

4. YÖNTEM VE VERİ SETİ

Bu çalışmada dengesiz panel veri yöntemi ile aşağıdaki çok değişkenli model tahmin edilecektir:

$$Ans_{it} = \beta_1 Yönetişim_{it} + \beta_2 Büyüme_{t-1it} + \beta_3 Nüfus_{it} + \beta_4 Eğitim_{it} + \beta_5 Tutum_{it} + \varepsilon_{it} \quad (1)$$

burada, i birim sayısını, t zaman aralığını, ε ise hata değerini ifade etmektedir. Ans sürdürülebilir kalkınmayı, $Yönetişim$ değişkeni ülkelerin yönetim değerini, $Büyüme$ değişkeni bir önceki dönemin ekonomik büyüme oranını, $Nüfus$ değişkeni nüfus artışını, $Eğitim$ değişkeni ülkelerin eğitim düzeyini, $Tutum$ ise ülkenin ekvatora olan uzaklığını ifade etmektedir.

Bu çalışmada (1) nolu eşitlik, tek yönlü panel veri tahmininde kullanılan genelleştirilmiş en küçük kareler (GEKK) yöntemi ile tahminlenmiştir. Hem yatay kesit hem de zaman olmak üzere iki boyuta sahip olan panel veride, ayrıca birimler veya ele alınan zaman boyunca gözlenemeyen etkiler de dikkate alınmaktadır. Bu iki etkiyi birlikte ele alan modellere iki yönlü panel veri, yalnızca birim veya yalnızca zaman boyutunu dikkate alan modellere ise tek yönlü panel veri adı verilmektedir. Tek yönlü birim etki ise, sabit ve rassal olmak üzere iki etkiyi barındırmaktadır. Bu iki durumda da, GEKK yöntemi, değişen varyans ve oto korelasyon sorunlarının bulunduğu durumda bile tutarlı ve etkin tahminçiler verebilmektedir. Bu nedenle tek yönlü birim etkilerin geçerli olduğu modellerde, sabit etkiler varsayımı ile GEKK tahminçisi kullanılabilmektedir (Hsiao, 2003:35).

F testi, havuzlanmış model ile bir yönlü ve iki yönlü sabit etki modeli arasında, LM testi ise rassal etkilerin varlığı halinde, havuzlanmış model ile bir yönlü ve iki yönlü rassal etki modelleri arasında uygun modelin seçiminde kullanılmıştır. Değişkenlere ait durağanlık testleri için Levin, Lin ve Chu t testi (LLC), Im, Pesaran ve Shin W testi (IPS), ADF-Fisher Ki-kare testi (ADF-F), PP-Fisher Ki-kare testi (PP-F) yapılmıştır (Tatoğlu 2012a; Tatoğlu 2012b). Hausman testi sabit etkiler (FE) ve rassal etkiler (RE) modellerinin seçilmesi için

kullanılmıştır. Değişen varyans ve otokorelasyon problemlerini çözmek için White cross-section ağırlıkları kullanılmıştır.

Bu çalışmada sürdürülebilir kalkınma değişkeni için, araştırmacılar tarafından sıkça sürdürülebilir kalkınma göstergesi olarak (Aidt, 2010:3) kullanılan düzeltilmiş net tasarruf yani Adjusted Net Saving (Ans) kullanılmıştır. Ans ekonominin sermaye stokunu ölçmeyi hedeflemektedir ve imalat sanayi, beşeri, sosyal ve doğal sermaye değişkenlerini cari fiyatları ile hesaplamaktadır. Dünya Bankası (WB) tarafından tanımlanan ve hesaplanan Ans, ulusal net tasarruftan kamunun eğitim için yaptığı harcamaları, doğal sermayenin kullanılması sonucu doğal sermayeden elde edilen ranttaki azalma ve karbondioksit emisyonunun zararının çıkarılması ile bulunmaktadır. WB, GSYİH'ye oranı ve dolar cinsinden değeri olmak üzere iki biçimde Ans hesaplanmaktadır. Bu çalışmada, iki biçimde hesaplanan Ans analizlere dâhil edilmiştir. Verilerine ulaşılabilen ve Ek1'de sıralanan ülkelere ait veriler 1996-2012 dönemini kapsamaktadır.

Çalışmada bağımsız değişken olarak kullanılan Yönetişim değişkeni dışında Büyüme_{t-1}, Nüfus, Yatırım ve İşsizlik değişkenleri de kullanılmaktadır. Yönetişim daha önce de belirtildiği gibi hükümet etkililiği (Ge), bürokratik kalite (Rq) yolsuzluk (Cc), hukukun üstünlüğü (RI), çok seslilik ve hesap verebilirlik (Va), politik istikrar ve şiddet yokluğu (Polsta) değişkenlerini içermektedir. Bu altı değişkenin ortalaması olan ve 1996-2012 dönemini kapsayan veriler, WB ve International Country Risk Guide (ICRG)'den alınmıştır. Dolayısıyla iki ayrı Yönetişim değişkeni kullanılacaktır. Yönetişim değişkeninin Ans üzerindeki etkisinin pozitif olması beklenmektedir.

Büyüme_{t-1}, GSYİH'nin bir önceki dönemin yıllık büyüme oranını ifade etmektedir. Aidt (2009) ve Aidt (2010)'in bulgularından hareketle bu çalışmada, ekonomik büyüme ile birlikte çevre kirliliğinin de artması nedeniyle, ekonomik büyümenin Ans'yi negatif yönlü etkilemesi beklenmektedir. 1996-2012 dönemini kapsayan veriler WB'den alınmıştır. Nüfus değişkeni nüfusun yıllık artış oranını ifade etmektedir. Toplam tüketim miktarı nüfusun artması ile artacak ve çevre kirlilik düzeyi yükselecektir. Bu nedenle nüfus artışının Ans'yi negatif yönlü etkilemesi beklenmektedir (Güney, 2014; Aidt, 2009; Aidt, 2008). 1996-2012 dönemini kapsayan veriler WB'den alınmıştır.

Eğitim, ilkokulu bitiren mezun sayısının ilkokulu çağındaki toplam nüfusa oranını ifade etmektedir. Eğitim düzeyinin artması bireyin gelirini ve dolayısıyla tasarruf düzeyini yükselteceği için Ans üzerindeki etkisinin pozitif yönlü olması beklenmektedir (Acemoglu vd., 2001; Reiter ve Steensma, 2010). Tutum değişkeni olarak çalışmalarda ülkelerin ekvatora olan uzaklığı kullanılmaktadır (Mauro, 1995; La Porta vd., 1998; Hall ve Jones, 1999; Gupta vd., 2002; Aidt, 2010). Ülkelerin ekvatora olan uzaklığı azaldıkça, bir diğer ifade ile Tutum düzeyleri arttıkça sürdürülebilir kalkınmaya katkılarının artacağı beklenmektedir (Hall ve Jones, 1999; Gupta vd., 2002; Aidt, 2010). Veriler La Porta vd. (1999)'dan alınmıştır.

Tablo 1 bu çalışmada kullanılan değişkenlere ilişkin istatistik özetleri ve korelasyon katsayılarını göstermektedir. Yukarıda da açıklandığı gibi, çalışmada sürdürülebilir kalkınma göstergesi olan iki ayrı değişken kullanılmaktadır. Bunlardan biri olan kbAns kişi başına düşen Ans'nin logaritmasını ifade ederken, diğeri olan Ans, Ans'nin GSYİH'ya oranıdır. Çalışmada ayrıca iki ayrı yönetim değişkeni kullanılmaktadır. Bunlar Yönetişim₁ ve Yönetişim₂'dir. Yönetişim₁ WB'den derlenen yönetim değişkeni iken, Yönetişim₂ ise ICRG'den derlenen yönetim değişkenidir. Değişkenlerin korelasyon katsayılarına göre, Büyüme ve Nüfus değişkenleri Ans ve kbAns üzerinde beklenen etkiye göre işaret almamıştır. Yönetişim ve İşsizlik değişkenleri ise beklenen etkiye göre işaret almıştır.

Tablo 1: İstatistik Özetleri ve Korelasyon Katsayıları

	Ortalama	Max.	Min.	Std. Hata	N
Ans	8.670	22.890	-9.504	6.159	438
kbAns	2.690	4.062	-3.341	1.574	441
Yönetişim ₁	1.002	1.986	-0.435	0.554	377
Yönetişim ₂	0.791	0.996	0.369	0.120	323
Büyüme _{t-1}	2.890	12.230	-17.954	3.717	455
Nüfus	0.159	2.878	-3.820	0.767	456
Eğitim	96.253	109.56	-1.042	12.856	301
Tutum	48.250	63.900	0.550	9.131	459

Ans	1						
kbAns	0.793	1					
Yönetişim ₁	0.716	0.552	1				
Yönetişim ₂	0.654	0.508	0.926	1			
Büyüme _{t-1}	-0.019	-0.064	-0.130	-0.101	1		
Nüfus	0.367	0.314	0.372	0.416	-0.043	1	
Eğitim	0.093	0.111	0.121	0.057	0.086	0.045	1
Tutum	0.544	0.307	0.506	0.405	0.041	-0.234	0.111

5. TAHMİN SONUÇLARI

Tablo 2 bu çalışmada kullanılan değişkenlerin hangi düzeyde durağan olduklarına ilişkin birim kök testi sonuçlarını göstermektedir. LLC test sonuçlarına göre Ans, kbAns ve Tutum değişkenleri 1. Fark'ta diğer değişkenler Düzey'de durağandır.

Tablo 2: Değişkenlerin Birim Kök Testi Sonuçları

	LLC	IPS		ADF-F		PP-F		
	Düzey	1. Fark	Düzey	1. Fark	Düzey	1. Fark	Düzey	1. Fark
Ans		-10.011 (0.0000)		-8.2675 (0.0000)		171.682 (0.0000)		250.970 (0.0000)
kbAns		-9.1984 (0.0000)		-6.4623 (0.0000)		160.807 (0.0000)		202.108 (0.0000)
Yönetişim ₁	-4.0738 (0.0000)			-3.2073 (0.0000)		96.137 (0.0000)	125.394 (0.0000)	
Yönetişim ₂	-2.5160 (0.0059)			-2.3185 (0.0101)		88.157 (0.0000)		191.905 (0.0000)
Büyüme _{t-1}	-6.7116 (0.0000)		-3.8728 (0.0000)		98.171 (0.0002)		134.345 (0.0000)	
Nüfus	-4.2547 (0.0000)		-2.3088 (0.0105)		88.7797 (0.0020)		97.415 (0.0003)	
Eğitim	-3.7947 (0.0001)			-4.8568 (0.0000)		106.101 (0.0000)		109.562 (0.0000)
Tutum		-3.2218 (0.0006)		-2.2560 (0.0120)		8.5731 (0.0138)		26.2951 (0.0000)

Not: İtalik değerler test istatistiği, parantez içindeki değerler p -tahminleridir.

IPS test sonuçlarına göre Büyüme_{t-1} ve Nüfus değişkenleri Düzey'de, diğer değişkenler 1. Fark'ta durağandır ve aynı test sonuçları ADF-F testi içinde geçerlidir. PP-F test sonuçlarına göre ise, Yönetişim₁, Büyüme_{t-1} ve Nüfus değişkenleri Düzey'de, diğer değişkenler ise 1.Fark'ta durağandır.

Tablo 3'te iki farklı yönetim değişkeni ile Ans arasındaki ilişkiyi gösteren tahminler yer almaktadır. Tabloda 1. sütun Yönetişim₁ ve diğer bağımsız değişkenlerin Ans üzerindeki

etkilerini gösterirken 2. sütun sadece Yönetişim₁ değişkeninin etkisini göstermektedir. Benzer şekilde 3. sütun diğer bağımsız değişkenler ile Yönetişim₂'nin, 4. sütun sadece Yönetişim₂'nin Ans üzerindeki etkisini göstermektedir. 5. ve son sütun ise yönetim değişkenleri dışındaki bağımsız değişkenlerin etkisini göstermektedir. Tahmin sonuçları, iki yönetim değişkeninin de Ans üzerinde pozitif yönlü ve istatistiksel olarak oldukça anlamlı bir etkiye sahip olduğunu göstermektedir. Bu etki %1 anlamlılık düzeyinin bile altında anlamlılığa sahiptir. Buna göre AB ülkelerinde yönetim düzeyi yükseldikçe, sürdürülebilir kalkınma düzeyi de yükselmektedir.

Tablo 3: Yönetişim ve Sürdürülebilir Kalkınma (Ans)

	1	2	3	4	5
Yönetişim ₁	4.6308* (0.6542)	6.7569* (0.4051)			
Yönetişim ₂			16.5837* (2.6498)	32.2481* (2.4246)	
Büyüme _{t-1}	0.0464 (0.0892)		-0.0074 (0.0856)		-0.0516 (0.0968)
Nüfus	2.2440** (0.7415)		3.0051* (0.6881)		4.5292* (0.7481)
Eğitim	0.0744 (0.0654)		0.0121 (0.0568)		0.1342 (0.0724)
Tutum	0.2834* (0.0465)		0.4076* (0.0348)		0.4746* (0.0336)
Sabit	-17.6787 (6.5787)	1.8225* (0.3750)	-26.2681 (6.3275)	-17.0531 (1.8252)	- 28.5776* (7.0605)
Hausman-ist	10.068	1.915	3.526	0.683	6.492
Model	RE	RE	RE	RE	RE
F-ist.	65.848	224.785	66.128	144.627	70.171
R ²	0.583	0.383	0.609	0.317	0.497
Gözlem Sayısı	241	364	218	313	289
Ülke Sayısı	25	27	25	27	25
Periyod LM	38.383*	45.608*	36.522*	42.709*	39.296*

Note: Parantez içindeki değerler standart hata tahminleridir.

* $p < 0.001$, ** $p < 0.01$, *** $p < 0.05$

Yönetişim₁ değişkeni Ans'nin yüzde 38'ini açıklarken, Yönetişim₂ değişkeni 31'ini açıklamaktadır. Tablo 1'deki korelasyon katsayıları göz önüne alındığında bu sonuçlar tutarlıdır. Tahmin sonuçlarına göre, yönetim değişkenlerinin dışında, sadece nüfus artışı ve Tutum değişkeni istatistiksel olarak anlamlılığa sahipken, Büyüme_{t-1} ve Eğitim hiçbir sütunda istatistiksel olarak anlamlılığa sahip değildir. Nüfus artışı Ans üzerinde pozitif yönlü etkiye sahiptir. AB ülkelerinde nüfus gittikçe daha fazla yaşlandığı için, nüfusun sürdürülebilir kalkınma üzerindeki bu etkisi anlaşılabilir bir durumdur (Güney 2014). Buna göre AB ülkelerinde nüfus artışı sürdürülebilir kalkınma düzeyinin yükselmesine neden olmaktadır.

Tablo 4, sürdürülebilir kalkınmanın kbAns ile iki farklı yönetim değişkeni arasındaki ilişkiyi gösteren tahminler yer almaktadır. Tablo 4'te, Tablo 3'e benzer biçimde 1. sütun Yönetişim₁ ve diğer bağımsız değişkenlerin kbAns üzerindeki etkilerini gösterirken, 2. sütun

sadece Yönetişim₁ değişkeninin etkisini göstermektedir. 3. sütun diğer bağımsız değişkenler ile Yönetişim₂ değişkeninin kbAns üzerindeki etkisini, 4. sütun sadece Yönetişim₂'nin kbAns üzerindeki etkisini göstermektedir. 5. ve son sütun ise yönetim değişkenleri dışındaki bağımsız değişkenlerin etkisini göstermektedir.

Tahmin sonuçları, yönetim değişkenleri ile Ans arasındaki ilişkinin, kişi başına düzeltilmiş net tasarrufu gösteren kbAns için de geçerli olduğunu göstermektedir. Tablo 3'e göre iki yönetim değişkeni kbAns üzerinde de pozitif yönlü ve istatistiksel olarak oldukça anlamlı bir etkiye sahip olduğunu göstermektedir. Yine bu etki gücü, %1 anlamlılık düzeyinin bile altında anlamlılığa sahiptir. Yönetişim₁ değişkeni kbAns'nin yüzde 26'sını, Yönetişim₂ değişkeni 24'ünü açıklamaktadır Buna göre AB ülkelerinde yönetim düzeyi yükseldikçe, kişi başına sürdürülebilir kalkınma düzeyi de yükselmektedir.

Tablo 4: Yönetişim ve Sürdürülebilir Kalkınma (kbAns)

	1	2	3	4	5
Yönetişim ₁	1.1895*	1.4477*			
	(0.2151)	(0.0884)			
Yönetişim ₂			4.2242*	6.6998*	
			(1.0780)	(0.5421)	
Büyüme _{t-1}	-0.0029		-0.0158		-0.0596
	(0.0296)		(0.0272)		(0.0423)
Nüfus	0.2684		0.4114**		0.8138*
	(0.1564)		(0.1456)		(0.2002)
Eğitim	0.0178		0.0139		0.0027
	(0.0097)		(0.0075)		(0.0092)
Tutum	0.2834		0.0392**		0.0536*
	(0.0144)		(0.0134)		(0.0095)
Sabit	-0.5938	1.2754*	-1.1678	-2.6080*	0.3913
	(0.7113)	(0.1287)	(0.7159)	(0.4475)	(0.8219)
Hausman-ist	9.065	2.537	6.361	1.273	14.347***
Model	RE	RE	RE	RE	FE
F-ist.	25.000	129.665	20.253	101.406	6.086
R ²	0.345	0.262	0.321	0.244	0.310
Gözlem Sayısı	243	366	220	316	291
Ülke Sayısı	25	27	25	27	25
Periyod F					8.296*
Periyod LM	42.712*	44.727*	41.353*	43.717*	

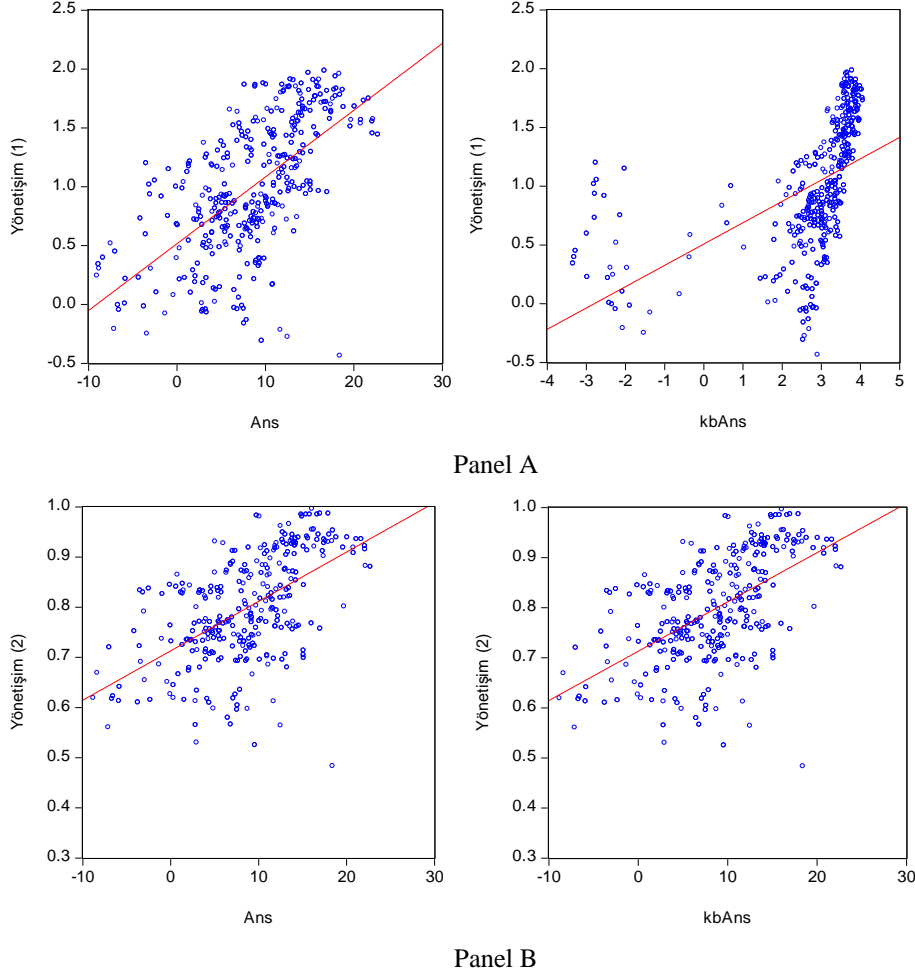
Note: Parantez içindeki değerler standart hata tahminleridir.

* $p < 0.001$, ** $p < 0.01$, *** $p < 0.05$

Talo 4'teki tahmin sonuçlarına göre, birinci sütunda yönetim değişkeni dışında anlamlı olan başka bir bağımsız değişken yoktur. Üçüncü sütunda Yönetişim₂ değişkeni dışında, beşinci sütunda ise sadece Nüfus ve Tutum değişkenleri istatistiksel olarak anlamlılığa sahipken bu iki değişken kbAns üzerinde pozitif yönlü etkiye sahiptir. Nüfus artışı AB ülkelerinde, Ans'de olduğu gibi kbAns için de pozitif yönlü etkisini korumaktadır. Sonuç olarak AB üyesi ülkelerde yönetim sürdürülebilir kalkınma üzerinde pozitif yönlü ve anlamlı bir etkiye sahip önemli bir değişkendir. Bu etki Şekil 1'de de görülebilir. Şekilde Panel A, Yönetişim₁ ile sırasıyla Ans ve kbAns arasındaki ilişkiyi gösterirken, Panel B Yönetişim₂ ile sırasıyla Ans

ve kbAns arasındaki ilişkiyi göstermektedir. Şekilden de görüleceği gibi yönetim ile sürdürülebilir kalkınma ilişkisi pozitif yönlü ve oldukça belirgindir.

Şekil 1: AB üyesi ülkelerde Sürdürülebilir Kalkınma ve Yönetişim



6. SONUÇ

Bu çalışmanın amacı, AB üyesi ülkeleri için, yönetişimin sürdürülebilir kalkınma üzerindeki etkisini ortaya koymaktır. Çalışmada elde edilen tahmin sonuçları yönetişimin sürdürülebilir kalkınmayı önemli ölçüde etkilediğini göstermektedir. İki farklı yönetim değişkeni ile, GSYİH'nın oranı ve kişi başına olmak üzere iki farklı sürdürülebilir kalkınma değişkeninin kullanıldığı analiz sonuçlarına göre, yönetim değişkenleri sürdürülebilir kalkınmayı pozitif yönlü etkilemektedir. Buna göre, AB üyesi ülkelerde yönetişimin düzeyi yükseldiğinde sürdürülebilir kalkınma düzeyi yükselmektedir. Tahmin sonuçlarına göre, ekonomik büyüme ve eğitim düzeyi ile sürdürülebilir kalkınma arasında anlamlı bir ilişki yok iken, ekvatora olan uzaklık ile ölçülen tutum düzeyi yükseldikçe sürdürülebilir kalkınma düzeyinin yükselmektedir. Diğer yandan, literatürde nüfus artışı ile sürdürülebilir kalkınma arasında negatif yönlü bir ilişki varken, AB üyesi ülkelerde bu ilişkinin yönü pozitifdir. Bu sonuca göre bu ülkelerde nüfus artış hızlandıkça sürdürülebilir kalkınma düzeyi yükselmektedir. Bunun sebebi Güney (2014)'e göre AB üyesi ülkelerde yaşlı nüfusun gittikçe artan

miktardır. Nüfusun gittikçe yaşlanması, bağımlı nüfusunda artmasına neden olduğu için, düzeltilmiş net tasarruf oranı ile gösterilen sürdürülebilir kalkınma düzeyi düşmektedir. Dolayısıyla AB üyesi ülkelerin nüfus artış oranını yükseltmesi kalkınmanın sürdürülebilirliği için gereklidir.

Bu çalışmada elde edilen tahmin sonuçları, AB üyesi ülkeler için, yönetim sürdürülebilir kalkınma üzerindeki etkisinin önemi ortaya koymaktadır. Yönetişim, hükümet tarafından sunulan mal varlığı haklarının korunması ve hukuksal düzenin sorunsuz işlemesi gibi temel hizmetleri kapsamanın yanı sıra etkililik, etkinlik, hukukun üstünlüğü, katılımcılık, hesap verebilirlik, şeffaflık, insan haklarına saygılılık, farklılıklara karşı toleranslı olma gibi özellikleri de içermektedir. Bu nedenle bugünkü kaynak kullanımının gelecekteki kaynak kullanımına en az zarar verir düzeyde olması için, yani zaten kıt olan bugünkü kaynakların, gelecekte daha da kıt hale getirilmemesi için gerekli olan güçlü otorite, ortak akıl ve çok yönlü planlama, yönetim kavramının içerisinde bulunmaktadır. Dolayısıyla, AB üyesi ülkelerin tümünde yönetimi oluşturan altı alt dalın tamamında düzenleme ve iyileştirmelere ihtiyaç bulunmaktadır. Bu sonuçlar doğrultusunda bürokratik etkinliği artıran, hukukun üstünlüğünü güçlendiren, çok sesliliği özendirip kamunun hesap verebilirliğini geliştiren, politik istikrarı yerleştiren, ülkedeki şiddeti azaltan ve hükümetin etkili çalışmasını kolaylaştıran politika ve düzenlemeler yapılması, sürdürülebilir kalkınma düzeyini yükseltecektir.

KAYNAKÇA

- ACEMOGLU, D., JOHNSON, S. ve ROBINSON, J. (2001). "The Colonial Origins of Comparative Development: An Empirical Investigation", *American Economic Review*, 91: 1369–1401.
- AIDT, T., DUTTA, J. ve SENA, V. (2008). "Governance Regimes, Corruption and Growth: Theory And Evidence", *Journal of Comparative Economics*, 36: 195-220.
- AIDT, T. S. (2009). "Corruption, Institutions, And Economic Development", *Oxford Review of Economic Policy*, 25(2): 271–291.
- AIDT, T. S. (2010). *Corruption And Sustainable Development*, CWPE 1061.
- BENTZEN, J. S. (2012). "How Bad Is Corruption? Cross-Country Evidence Of The Impact Of Corruption On Economic Prosperity", *Review of Development Economics*, 16(1): 167-184.
- CARBONNIER, G., WAGNER, N. ve BRUGGER, F. (2011). *Oil, Gas and Minerals: The Impact of Resource-Dependence and Governance on Sustainable Development*, CCDP Working Paper, Genova.
- DAC-OECD (1993). *DAC Orientations on Participatory Development and Good Governance*. OECD.
- DIETZ, S. ve Neumayer, E. (2007). "Corruption, The Resource Curse and Genuine Saving. *Environment and Development Economics*", 12: 33-53.
- EHRlich, I. ve LUI, F.T. (1999). "Bureaucratic Corruption and Endogenous Growth", *Journal of Political Economy*, 107 (6): 270–S293.
- GUPTA, S., H. R. DAVOODI, ve R. ALONSO-TERME (2002). "Does Corruption Affect Income Inequality and Poverty?", *Economics of Governance*, 3(1): 23-45.

- GÜNEY, T. (2014). “Environmental Sustainability and Pressure Groups”, *Quality & Quantity*, 1-14. DOI 10.1007/s11135-014-0116-6.
- GÜNEY, T. (2015). “Yönetişim Ve Sürdürülebilir Kalkınma: OECD Ülkeleri Üzerine Bir Panel Veri Analizi”, *Atatürk Üniversitesi İktisadi ve İdari Bilimler Dergisi*, 29(2): 349-363.
- HALL, R., ve C. I. JONES (1999). “Why Do Some Countries Produce So Much More Output Per Worker Than Others?”, *Quarterly Journal of Economics*, 114 (1): 83-116.
- HSIAO, C. (2003). *Analysis of Panel Data*, İkinci Baskı, Cambridge University Press, Cambridge.
- KAUFMANN, D., KRAAY, A. ve MASTRUZZI, M. (2010), *The Worldwide Governance Indicators: Methodology And Analytical Issues*, Global Economy and Development: Brookings Institution.
- KEEFER, P. (2004). *A Review of The Political Economy of Governance: From Property Rights to Voice*, World Bank Policy Research Working Paper, No. 3315.
- KEMP, R., PARTO, S. & GIBSON, R. (2005). “Governance For Sustainable Development: Moving From Theory to Practice”, *International Journal of Sustainable Development*, 8: 12-30.
- LA PORTA, R., F. L. DE-SALINES, A. SHLEIFER, ve R. W. VISHNY. (1998). “Law and Finance”, *Journal of Political Economy*, 106(6): 1113-1155.
- LA PORTA, R., F. L. DE-SALINES, A. SHLEIFER, ve R. W. VISHNY.(1999). “The Quality of Government”, *Journal of Economics, Law & Organization*, 15(1): 222-279.
- LENNAN, A., M. ve NGOMA, W., Y. (2004). “Quality Governance For Sustainable Development”, *Progress in Development Studies*, 4(4): 279-293.
- LIDDLE, B. (2014). “Impact of Population, Age Structure, and Urbanization on Carbon Emissions/Energy Consumption: Evidence From Macro-Level, Cross-Country Analyses”, *Population and Environment*, 35:286–304
- MAURO, P. (1995). “Corruption and Growth”, *Quarterly Journal of Economics*, 110: 681-712.
- MEADOWCROFT, J. (2007). “Who is in Charge Here? Governance For Sustainable Development in A Complex World”, *Journal of Environmental Policy and Planning*, 9(3-4): 299-314.
- MENDEZ, F. ve SEPULVEDA, F. (2006). “Corruption, Growth and Political Regimes: Cross Country Evidence”, *European Journal of Political Economy*, 22: 82– 98.
- MEON, P.G. ve SEKKAT, K. (2005). “Does Corruption Grease or Sand: The Wheels Of Growth?”, *Public Choice*, 122: 69–97.
- MO, P., H. (2001). “Corruption and Economic Growth”, *Journal of Comparative Economics*, 29: 66-79.
- OECD (2002a). *Governance For Sustainable Development: Five Oecd Case Studies*, Paris: OECD.
- OECD (2002b). *Improving Policy Coherence and Integration For Sustainable Development: A Checklist*, Paris: OECD.

- PARKIN, S. (2010), *The Positive Deviant, Sustainability Leadership in A Perverse World*, Earthscan, Londra.
- PLUMPTRE, T. ve GRAHAM, J. (1999) *Governance and good governance: International and aboriginal perspectives*. Institute On Governance. <http://dspace.africaportal.org/jspui/bitstream/123456789/11075/1/Governance%20and%20Good%20Governance.pdf?1> (Erişim: 09 May 2015).
- REITER, S.L. ve STEENSMA, K., H. (2010). “Human Development And Foreign Direct Investment in Developing Countries: The Influence Of Fdi Policy And Corruption”, *World Development*, 38(12): 1678–1691.
- SALDANHA, C. (2004). “Strategies for Good Governance in the Pacific”, *Asian-Pacific Economic Literature*, 18(2): 30-43.
- SVENSSON, J. (2005). “Eight Questions About Corruption”, *The Journal of Economic Perspectives*, 19(3): 19-42.
- TATOĞLU, F. Y. (2012a). *Panel Veri Ekonometrisi: Stata Uygulamalı*, Beta Basım Yayın, İstanbul.
- TATOĞLU, F. Y. (2012b). *İleri Panel Veri Ekonometrisi: Stata Uygulamalı*. Beta Basım Yayın, İstanbul.
- WCED (1987). *Our Common Future*. The World Commission on Environment and Development, Oxford: Oxford University Press.
- WELSCH, H. (2004). “Corruption, Growth, and The Environment: A Cross-Country Analysis”. *Environment and Development Economics*, 9, 663-693.
- WORLD BANK (1991). *Managing Development: The Governance Dimension*. Washington.

Ek 1: Ülkeler

Almanya

Avusturya

Belçika

Birleşik Krallık

Bulgaristan

Çek Cumhuriyeti

Danimarka

Estonya

Finlandiya

Fransa

Hırvatistan

Hollanda

İrlanda

İspanya

İsveç

İtalya

Letonya

Litvanya

Macaristan

Malta

Polonya

Portekiz

Romanya

Slovak Cumhuriyeti

Slovenya

Türkiye

Yunanistan